

Jaarverslag 2022

Periode: Jan-Dec 2022

Stichting Voedseltuin De Pluimerije
Natuurlijk Sociaal





DE PLUIMERIJE

Natuurlijk sociaal

Colofon

Titel: Jaarverslag 2022 Stichting Voedseltuin De Pluimerij

Auteur: Bestuur Stichting Voedseltuin De Pluimerij

Datum: 14-11-2023

Contactadres: Lageveldseweg 2, 7973 KR Darp

Bezoekadres: Busselterweg 6A, 7973 KP Darp

Internet: www.pluimerije.nl

Mail: jvanlijmen@stichtingdepluimerije.nl

DE PLUIMERIJE

BUSSELTHERWEG 6A | 7973 KP DARP | INFO@PLUIMERIJE.NL | WWW.PLUIMERIJE.NL



1. Inleiding

1.1 De tijd waarin we leven

In een tijd waarin COVID-19 de complete wereld in zijn macht heeft (gehad) zijn thema's gezondheid, sociale interactie (cohesie) en de beschikbaarheid van gezond voedsel actueler dan ooit. Dit waren zaken die al op de agenda stonden, maar nu nog meer besef en noodzaak vragen. Deze onderwerpen vragen mondiale en landelijke visie, maar staan niet los van lokale initiatieven.

Om een daadwerkelijke positieve verandering te kunnen creëren op bovenstaande thema's geloven wij dat alle stapjes helpen en bijdragen. Bewustwording en verbinding, daar staan wij voor. Met deze gedachte is in 2021 Stichting Voedseltuin De Pluimerije opgericht, waarbij wij geloven dat De Pluimerije een steentje kan bijdragen in deze positieve en noodzakelijke verandering!

2. Het doel van de Stichting

Stichting Voedseltuin De Pluimerije wil een positieve bijdrage leveren aan een duurzame en toekomstbestendige samenleving. Dit willen wij doen door een groene ontmoetingsplek te creëren waarbij we mensen op laagdrempelige wijze met elkaar verbinden. De activiteiten bestaan uit een mix van:

- Het telen van groente, fruit, bloemen en kruiden in het kader van geplande sociale activiteiten.
- Het organiseren van activiteiten ter bevordering van het zelfstandig functioneren van mensen.
- Het vergoten van kennis en bewustwording van de herkomst van gezond voedsel.
- Donaties in natura aan lokale initiatieven zoals bijvoorbeeld De Voedselbank.
- Het verrichten van alle verdere handelingen, die daarmee een rechtstreeks of zijdelings verband houden of daartoe bevorderlijk kunnen zijn, alles in de ruimste zin van het woord.
- Stichting De Pluimerije heeft geen winstoogmerk en alle verworven middelen worden ingezet ter bevordering van het gestelde doel. We trachten onze financiële middelen te verkrijgen door: subsidies, schenkingen, donaties, fondsenwerving etc.

2.1 Ecologische duurzaamheid door permacultuur

Permacultuur is een multidisciplinaire aanpak die land, grondstoffen, mensen en het milieu met elkaar verbindt in wederzijds voordelige, niet verspillende, gesloten kringloopssystemen, zoals we die ook in de natuur zien. We passen holistische oplossingen toe voor hedendaagse problemen. Permacultuur is een ontwerpmethodologie waarin diverse, stabiele en veerkrachtige ecosystemen samengaan om op een duurzame manier te voorzien in voedsel, energie, onderdak en andere behoeften. De ontwerpen zijn



niet schadelijk voor de planeet en voor de mens! De achterliggende filosofie is gebaseerd op leren *samenwerken met de natuur* en niet ageren tegen de natuur, zoals de meeste huidige systemen dat doen. Een permacultuur ontwerp en bouwt een regeneratieve omgeving met cumulatieve functies voor de verbetering van alle planten, dieren, mensen, bodem, waterwegen en het gehele ecosysteem. Vanuit deze holistische zienswijze zijn we niet uitsluitend gericht op alle (korte termijn) voordelen en opbrengsten van de natuur voor de mens, maar door te werken volgens de principes van de permacultuur draagt De Pluimerije bij aan het creëren van meer biodiversiteit en biedt het duurzaam geteelde seizoensproducten aan in de Gemeente Westerveld en omgeving.

2.2 Sociale duurzaamheid

Het zelf kunnen verbouwen van voedsel is een vaardigheid die mensen in staat stelt om een grotere autonomie op te kunnen bouwen. Zelf voedsel verbouwen is goed voor de gezondheid en samen voedsel verbouwen zorgt daarnaast voor verbinding. De Pluimerije is een plek waar mensen verbinding kunnen leggen met de natuur en met elkaar en weer in hun kracht komen te staan. Bij de Pluimerije wordt gezond voedsel geproduceerd, kan men actief zijn in het groen en kan men zijn of haar eigen vaardigheden inzetten ter verbetering van het geheel.

2.3 Onze Missie

Het ontwikkelen, beheren en onderhouden van een duurzame voedseltuin aan de Busselterweg in het buitengebied van Darp/Havelte. We verbouwen hierbij zoveel mogelijk streekeigen fruit- en groenterassen. De Pluimerije is een toegankelijke plek waar met plezier wordt gewerkt en waar iedereen verantwoordelijk is voor zichzelf, elkaar en de tuin. Een speciale plek is er in de tuin voor de kwetsbare deelnemer. De Pluimerije is een aantrekkelijke én gezonde ontmoetingsplek met een variatie aan activiteiten op het gebied van ontmoeting, empowerment, educatie en duurzaamheid.

2.4 Onze doelgroep

We willen een brede sociale community creëren. Deze groep zal bestaan uit een mix van:

- ✓ Sociaal en economisch minder zelfredzame mensen (*minima*) die op zoek zijn naar gezonde voeding en/of willen werken aan hun persoonlijke ontwikkeling.
- ✓ Mensen die behoefte hebben aan meer integratie en sociaal contact.
- ✓ Mensen die vrijwillig willen bijdragen aan de werkzaamheden op De Pluimerije.
- ✓ Bedrijven, particulieren, leerlingen en scholieren die geïnspireerd willen worden op het gebied van natuur en gezonde voeding.



3. Organisatie

Stichting Voedseltuin De Pluimerij opereert naast De Pluimerij (eenmanszaak). Deze laatste richt zich op het vergroten van de biodiversiteit op het terrein en teelt groenten en fruit voor de lokale afzet (commercieel).

3.1 Organisatie structuur en bestuur

Naam van de oprichters:

- Maria Lina Bakker-Barel (Marjolein)
- Jacob Andries Bakker (Jan-Jaap)

Volledige naam van de stichting:

- Stichting Voedseltuin De Pluimerij

Vestigingsadres van de stichting:

- Lageveldseweg 2, 7973 KR te Darp

Naam van de bestuurders + verdeling van de functies (onbezoldigd):

- Voorzitter: Mevr. M.L Bakker-Barel
- Secretaris: Mevr. K. Wisselaar
- Penningmeester: Dhr. C.H. Moes

3.2 Kenmerken organisatie

De volgende kenmerken typeren onze Stichting:

- ✓ Is transparant en *fair* naar iedereen.
- ✓ Is sociaal in de wijze waarop de onderneming wordt gevoerd.
- ✓ Baseert bestuur en beleid op evenwichtige zeggenschap van alle betrokkenen.



3.3 Onze werkwijze

Onze werkwijze is gebaseerd op de volgende aspecten:

✓ *Persoonlijke groei als aanpak*

Onze manier van werken kenmerkt zich door het geven van persoonlijke aandacht waarbij we kijken naar de mogelijkheden van ieder persoon! Wij ondersteunen de deelnemers binnen onze sociale projecten, geven ze ruimte voor ontwikkeling en eigen verantwoordelijkheid. Door deze aanpak groeit de deelnemer als mens.

✓ *Sociaal Tuinieren*

Wij tuinieren van maart tot november op vaste momenten in de week, onder begeleiding van een tuincoach. Samen met deze tuincoach werken deelnemers aan een teeltplan, leren ze de kneepjes van zelfvoorzienend tuinieren en vindt er kennisoverdracht plaats. Wij hanteren een laagdrempelige aanpak.

✓ *Vrijwilligers*

De Pluimerije werkt met vrijwilligers. Dit kunnen vrijwilligers zijn met een vaste taakomschrijving en een regelmatige deelneming aan de activiteiten, maar ook mensen met een minder structurele deelname zijn van harte welkom. De werkzaamheden lopen uiteen van het helpen op de tuin, het verzorgen van de dieren, het doen van onderhoudswerkzaamheden of het opstarten en begeleiden van activiteiten/projecten.

Onze vrijwilligerspool bestaat uit:

- ☀ 10 vaste vrijwilligers van het tuinteam
- ☀ 8 flexibele vrijwilligers voor de tuin
- ☀ 2 vrijwilligers achter de schermen: communicatie met fondsen, horeca, gemeente, voedselbanken etc.

3.4 ANBI status

Stichting Voedseltuin de Pluimerije is voornemens om in de 2^e helft van 2022 de ANBI status aan te vragen.



4. Onze activiteiten

In 2021 is Stichting Voedseltuin De Pluimerije opgericht en is gestart met de aanleg en opstart van de sociale moestuin. De eerste teeltvakken van de tuinderij zijn aangelegd en er is een start gemaakt met de kruidentuin, het inzaaien van een bloemenpluktuin en het kleinschalig houden van dieren. Met de oogst is gekookt door vrijwilligers, er wordt reeds tweewekelijks geleverd aan de Voedselbak in Havelte en er wordt gedoneerd aan minima.

✓ *De Groene Huiskamer*

Op de Pluimerije zijn vrijwilligers van dinsdag tot en met donderdag welkom voor een inloop. Hier kan men samen tuinieren, een kop koffie drinken, een praatje met elkaar maken en bijvoorbeeld een wandeling maken over het terrein. Bovendien wordt regelmatig een gezamenlijke maaltijd georganiseerd. De maaltijd wordt zoveel mogelijk bereidt met producten uit de tuin van de Pluimerije.

In 2022 hebben we de volgende vrijwilligersactiviteiten gehad en gepland staan:

- ☀️ April 2022: gezamenlijke opening van het tuinseizoen voor alle vrijwilligers. We hebben een gezellig pannenkoekenfeest gevierd waarbij we pannenkoeken op een kampvuur hebben gebakken. Er waren 18 vrijwilligers aanwezig.
- ☀️ Juni 2022: gezamenlijke lunch voor de vrijwilligers van het tuinteam. Er waren 11 vrijwilligers aanwezig.
- ☀️ September 2022: Groene Huiskamer activiteit voor alle vrijwilligers en deelnemers aan de zelfoogsttuin,
- ☀️ Oktober 2022: afsluitende borrel/hap met soep en broodjes van het kampvuur.
- ☀️ Nov-dec 2022: 2-wekelijkse Groene Huiskamer met koffie of lunch voor het tuinteam.

✓ *Workshop (basis)scholen*

Steeds minder kinderen komen in contact met moestuinen en hebben dus nooit gezien hoe de groente die je eet eigenlijk groeit. Daarom nodigen we scholen uit om bij ons op de Pluimerije te komen tuinieren. Er is aandacht voor het groeiproces van begin tot eind; van klein zaadje tot de groente die er uiteindelijk uit voort komt. Daarnaast leren de kinderen hoe je iets lekkers kunt maken met je eigen oogst. Want zelf gekweekte groenten smaken natuurlijk het allerlekkerst! Voor dit deelproject hebben we samenwerking gezocht met OBS De Bosrank en de Beweegcoaches uit de Gemeente Westerveld. Dit heeft nog niet tot een concreet actieplan geleid, maar we hopen dit in 2023 een vervolg te kunnen geven.



✓ *Sociale teelt*

Om de sociale activiteiten beter te kunnen uitvoeren, zal de tuinderij stapsgewijs opschalen. Deze opschaling heeft in eerste instantie betrekking op sociale voedselproductie.

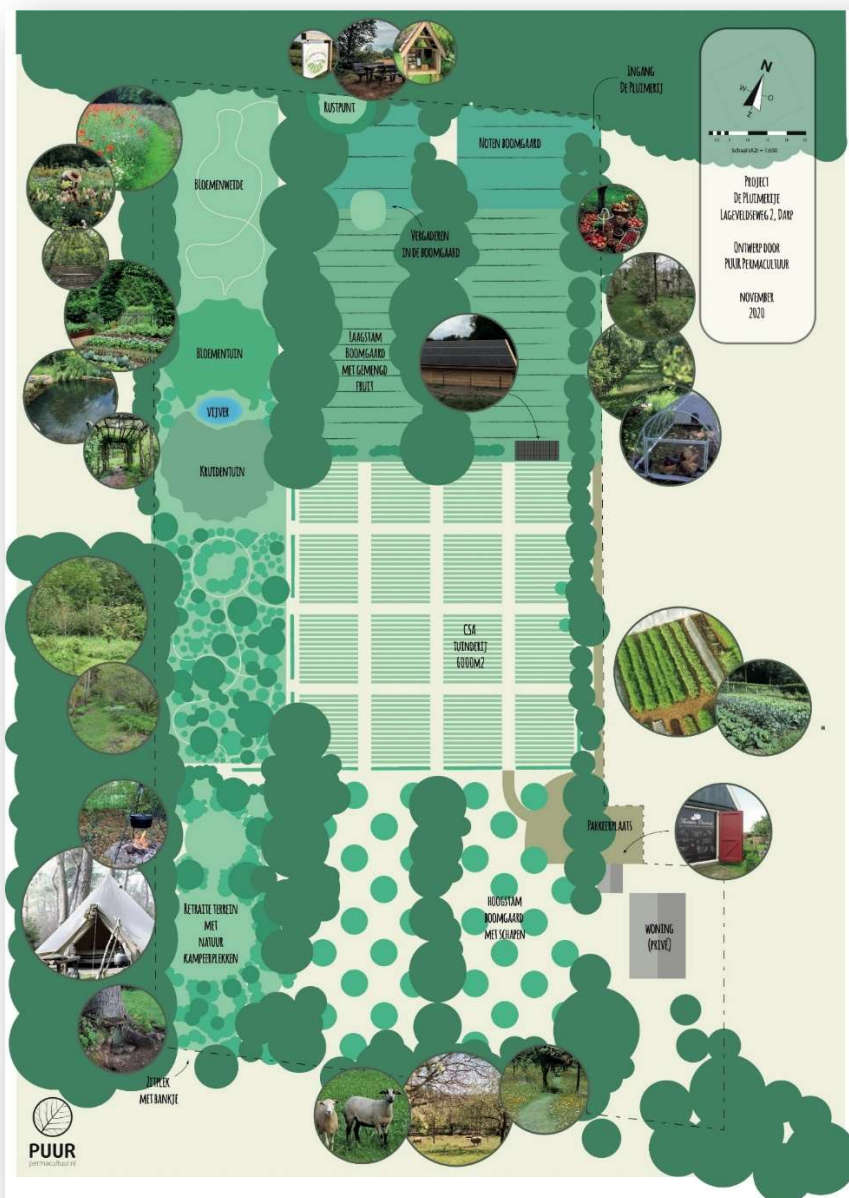
Een aandachtspunt hierbij is dat de minima in Nederland in het algemeen te weinig verse groente- en fruit kunnen kopen. Door meer teeltvakken op de Tuinderij in te richten voor de teelt van gezonde voeding wil De Pluimerije hier iets aan veranderen. De geteelde groenten en fruit worden beschikbaar gesteld aan de Voedselbank in Havelte en aan mensen die het (tijdelijk) financieel minder breed hebben. Hierdoor wordt gezond en duurzaam voedsel ook bereikbaar voor mensen met een kleine beurs.

Activiteiten op het gebied van sociale teelt in 2022:

- ☀ In 2022 heeft de zelfoogsttuin voor minima 10 deelnemers. Dit zijn overwegend alleenstaande vrouwen en gescheiden vrouwen met schoolgaande kinderen. Van deze groep deelnemers is iedereen in financiële nood gekomen door de toenemende inflatie en stijgende kosten van het dagelijks leven. Deze deelnemers mogen wekelijks gratis groenten komen oogsten.
- ☀ Alle deelnemende vrijwilligers mogen na afloop oogsten voor eigen gebruik. Deze groenten zijn voor iedereen erg welkom en worden erg gewaardeerd.
- ☀ De stichting schenkt om de week aan de voedselbank Havelte (tweewekelijkse uitgifte) voor 20-25 deelnemende gezinnen aan verse groenten. Vanaf april 2022 heeft de stichting diverse groenten kunnen brengen die zeer welkom waren vanwege het gebrek aan verse groenten bij de voedselbank. Er zijn afspraken gemaakt over de soorten groenten waar de klanten van de voedselbank behoefte aan hebben en we houden hier rekening mee met ons teeltplan.



5. Het ontwerp





DE PLUIMERIJE

Natuurlijk sociaal

5.1 De werkzaamheden fase 1 (2021-2022) – reeds gerealiseerd

- ✓ Aanleg infrastructuur zoals paden, doorgangen, bewegwijzering en afrastering.
- ✓ Aanleg teeltbedden (7 van de 16 geplande teeltvakken)
- ✓ Aanleg (druppel) irrigatiesysteem
- ✓ Aanleg hoogstamboomgaard, aanplant struik- en kruidlaag op de boswallen en een veldbloemen/pluktuin in samenwerking met Landschapsbeheer Drenthe
- ✓ Aanleg kruidentuin (fase 1 - binnenste cirkel)
- ✓ Plaatsen van verschillende bijenkasten in samenwerking met een lokale imker
- ✓ Inrichten ontmoetings- en trainingslocatie

5.2 De werkzaamheden fase 2 (2022-2023)

- ✓ Opschalen in het aanleggen van meerdere teeltbedden t.b.v. de zelfoogsttuin voor minima.
- ✓ Aanleg en aanplant van kleinfruit tuin
- ✓ Aanleg fase 2 kruidentuin



6. Financiën

6.1 Uitgangspunten

Stichting Voedseltuin de Pluimerij streeft naar een gezonde balans met een diversiteit aan inkomsten (stromen). De volgende aspecten gelden hierbij als financiële uitgangspunten:

- ✓ Het werven van subsidies en fondsenwerving vanuit Stichting De Pluimerij zijn met name gericht op het uitvoeren sociale (integratie) projecten en de benodigde (opstart) investeringen voor de tuin activiteiten.
- ✓ Het benaderen en betrekken van lokale particulieren en ondernemingen ten behoeve van donaties, die zich verbonden voelen met de activiteiten en doelstelling van De Pluimerij.
- ✓ Het organiseren van verschillende activiteiten op en door de Pluimerij, waardoor een directe inkomstenbron ontstaat.

6.2 Ontvangen donaties 2022

- ✓ Gemeente Westerveld – subsidie in het kader van de bestrijding van Eenzaamheid €2000,-
- ✓ Particuliere donaties en giften €2665,-
- ✓ Armoedefonds €2500,-
- ✓ Gemeente Westerveld – waarderingssubsidie in het kader van de Armoede bestrijding €3200,-

6.3 Exploitatie kosten 2022

- ✓ Zie Resultaten Rekening 2022 als bijlage

